

ООО «АВАНГАРД»

Заказчик – представитель собственников Косматов А.К.

**Проект планировки территории населённых пунктов (сельский
совет Расцвет) для перевода под индивидуальное жилищное
строительство.**

МАТЕРИАЛА ПО ОБОСНОВАНИЮ

22 -ПП

ТОМ II

2022 г.

ООО «АВАНГАРД»

Заказчик – представитель собственников Косматов А.К.

**Проект планировки территории населённых пунктов (сельский
совет Расцвет) для перевода под индивидуальное жилищное
строительство.**

МАТЕРИАЛА ПО ОБОСНОВАНИЮ

22 -ПП

ТОМ II

Директор

Главный архитектор проекта



Ю.Л. Рудаков

Л. А. Трофимова

2022г.

Состав документации

№	Наименование документа	
1	2	3
	Проект планировки территории	
ТОМ 1	Основная (утверждаемая) часть проекта планировки территории	
	Положение о характеристиках планируемого развития территории, положения об очередности планируемого развития территории.	
	Чертёж планировки территории. М 1:2000	
	Чертёж красных линий. М 1:5000	
	Разбивочный план участков. М 1:2000	
ТОМ 2	Материалы по обоснованию проекта планировки территории	
	Пояснительная записка	
	Фрагмент карты планировочной структуры с отображением границ элементов планировочной структуры.	
	Схема границ зон с особыми условиями использования территории.	
	Схема комплексной оценки территории.	
	Вариант планировочного и объемно-пространственного решения территории. М 1:2000	
	Схема вертикальной планировки и инженерной подготовки территории. М 1:2000.	
	Схема организации движения транспорта и пешеходов. Схема организации улично-дорожной сети.	

№ раздела	Содержание	Стр.
	Наименование чертежа/тома	
	Состав документации	1
	Пояснительная записка	
	Введение	3
1	Сведения об использованных материалах	3
2	Результаты инженерных изысканий.	3-6
3	Обоснование определения границ зон планируемого размещения объектов капитального строительства	6-7
4	Обоснование соответствия планируемых параметров, местоположения и назначения объектов местного значения нормативам градостроительного проектирования и требованиям градостроительных регламентов.	8
5	Перечень мероприятий по защите территории от чрезвычайных ситуаций природного и техногенного характера, в том числе по обеспечению пожарной безопасности и по гражданской обороне	8
6	Перечень мероприятий по охране окружающей среды.	8
	Графические приложения	8

Настоящий проект выполнен с учётом окружающей застройки, планировочных ограничений, функционального зонирования территории; с соблюдением экологических, санитарно-гигиенических, противопожарных и других норм, действующих на территории Российской Федерации, и обеспечивает при эксплуатации безопасность для жизни и здоровья людей.

Проект планировки квартала, расположенного по адресу: Республика Хакасия, Усть-Абаканский район, АОЗТ (Усть-Абаканское), восточнее п. Расцвет, поле №8, участки с кадастровыми номерами: 19:10:030304:239; 19:10:030304:173; 19:10:030304:174; 19:10:030304:16; 19:10:030304:240; 19:10:030304:15; 19:10:030304:14 19:10:030304:20; 19:10:030304:10; 19:10:030304:11 разработан в соответствии с постановлением Администрации Усть-Абаканского района от №.....о подготовке Проекта планировки территории населённых пунктов (сельский совет Расцвет) для перевода под индивидуальное жилищное строительство.

Проект планировки территории представляет собой вид документации по планировке территории, подготовка которого осуществляется для выделения элементов планировочной структуры, установления границ территорий общего пользования, границ зон планируемого размещения объектов капитального строительства, определения характеристик и очередности планируемого развития территории.

Состав и содержание проекта планировки территории устанавливаются Градостроительным кодексом РФ, законами и иными нормативными правовыми актами.

Проект планировки территории состоит из основной части, которая подлежит утверждению (том 1) и материалов по ее обоснованию (том 2).

Планировочное решение принято для оптимального размещения объектов капитального строительства под индивидуальную малоэтажную жилую застройку, благоустройство территории, в границах которой предусматривается осуществление деятельности по комплексному и устойчивому развитию территории.

1 Сведения об использованных материалах.

При разработке проекта планировки территории использовалась следующая нормативно – правовая документация:

- Градостроительный Кодекс Российской Федерации;
- Земельный Кодекс Российской Федерации;
- Федеральный закон от 25.6.2002 № 73-ФЗ «Об объектах культурного наследия (памятниках истории и культуры) народов Российской Федерации»;
- СП 42.13330.2016 Градостроительство. Планировка и застройка городских и сельских поселений. Актуализированная редакция СНиП 2.07.01-89*;
- СанПиН 2.2.1/2.1.1.120003 «Санитарно-защитные зоны и санитарная классификация предприятий, сооружений и иных объектов»;
- Генеральный план и Правила землепользования и застройки Расцветовского сельсовета Республики Хакасия (в действующей редакции от 25.06.2019);
- Сведения государственного кадастра недвижимости;
- Технический отчёт по результатам инженерно-геологических изысканий, выполненный ООО «ХАКАСТИСИЗ» 2022г.

2. Результаты инженерных изысканий.

Климат.

Климат района резко континентальный с холодной зимой, жарким летом и резкой сменой температур в течение суток.

Малоснежные зимы влияют на глубину промерзания грунтов, которая составляет до 2.9 м.

Преимущественное направление ветров юго-западное.

Согласно СП 131.13330.2018 район проектирования по климатическому районированию для строительства относится к группе IV, зона влажности – сухая. По весу снегового покрова территория относится ко II району;

По давлению ветра – к III району;

					/22-ПП	Лист
змм	Лист	№ докум.	Подпись	Дата		5

По толщине стенки гололёда - ко II району.

Малоснежные зимы влияют на глубину промерзания грунтов, которая составляет до 2.9 м.

Геологическое строение и гидрогеологические условия.

Район располагается в восточной части Приенисейско-Абаканской мульды Минусинского Бассейна и сложен коренными породами девона, карбона и перми, перекрытыми с поверхности довольно значительной толщей четвертичных отложений.

Четвертичные отложения, в пределах исследуемого района, пользуются широким распространением. Мощность их на отдельных участках превышает 40.5 м.

По генезису четвертичные отложения могут быть разделены на:

1. Аллювиальные отложения рек Енисея и Абакана;
2. Аллювиально-делювиальные (покровные) отложения.

Наибольшим распространением пользуются аллювиальные отложения.

Представлены они гравийно-галечниковым комплексом, состоящим из гравия, гальки и валунов, промежутки между которыми заполнены, в основном, песком, реже супесью и суглинком.

Аллювиально-делювиальные отложения прикрывают с поверхности гравийно-галечниковый комплекс. Представлены эти отложения, в основном, супесями и песками, значительно реже суглинками. Мощность их весьма различна и колеблется от 0 до 5 и более метров.

Гравийно-галечниковая толща имеет двухслойное строение.

Верхняя часть сложена молодыми гравийно-галечниковыми отложениями рек - галькой, гравием, валунами с песчаным заполнителем.

Мощность отложений 10-20м, реже до 30м.

Нижняя часть гравийно-галечниковой толщи сложена древнеаллювиальными отложениями рек Абакан и Енисея.

Подземные воды в районе связаны с коренными породами девона и четвертичными аллювиальными отложениями долины р. Енисея.

Воды коренных пород приурочены к трещиноватым песчаникам, алевролитам, углям. Залегают воды на глубине от 40 до 100 м. Воды напорные с минерализацией до 2 г/л.

Грунтовые воды четвертичных отложений связаны с аллювиальными гравийно-галечниковыми отложениями. Воды безнапорные порово-пластового типа. Мощность водоносного горизонта от 10 до 25 м. Глубина залегания зеркала грунтовых вод составляет 2,5-6,0 и более метров от поверхности земли. Питание грунтовых вод происходит за счёт инфильтрации атмосферных осадков и за счёт поверхностных водотоков (реки Енисей) в паводковый период. Водообильность горизонта высокая. За счёт этих вод в настоящее время осуществляется водоснабжение г. Абакана.

В связи с созданием Красноярского водохранилища в прибрежной его части произошёл подпор уровня грунтовых вод.

Инженерно-геологические условия.

В геоморфологическом отношении это терраса реки Енисей. Абсолютные отметки поверхности изменяются в пределах 247,56-249,73 м.

Литологическое строение и гидрогеологические условия.

Литологический разрез изучен на глубину 6 м. Представлен аллювиальными отложениями четвертичного возраста. До глубины 1,7-3,4м это песчано-глинистые грунты: супеси твёрдые и пески пылеватые средней плотности.

Подземные воды встречены на глубинах 3,8-5,97м (абсолютная отметка 243,76м).

Максимальный уровень достигается в августе-сентябре и может превысить зафиксированный уровень на 0,8-1,0м.

					/22-ПП	Лист
						6
змм	Лист	№ докум.	Подпись	Дата		

По отношению к бетону подземные воды не агрессивны, по отношению к металлическим конструкциям – среднеагрессивны.

По отношению к свинцу коррозионная агрессивность средняя, по отношению к алюминию – высокая.

Физико-механические свойства грунта.

Выделено 4 инженерно-геологических элемента (ИГЭ):

ИГЭ1 – Песок пылеватый;

ИГЭ2 – Супесь твёрдая;

ИГЭ3 – Галечниковый грунт с песчаным заполнителем;

ИГЭ4 – Галечниковый грунт с супесчаным заполнителем.

ИГЭ1 – Песок пылеватый маловлажный, средней плотности. Залегаёт линзами мощностью 0,9-1,5 м в интервалах глубин от 0,4-0,8 м до 1,7-1,9 м. Встречен на участке скважин 22457 и 22459. Грунт незасоленный, с содержанием органического вещества менее 4%.

По отношению к бетону грунт неагрессивен.

По отношению к свинцу коррозионная агрессивность низкая, по отношению к алюминию – высокая. В зоне сезонного промерзания при естественной влажности песок пылеватый непучинистый. При увеличении влажности приобретает пучинистые свойства и при полном водонасыщении станет сильнопучинистым.

ИГЭ2 – Супесь твёрдая имеет распространение в разрезе на участке скважин 22458-22459. Мощность слоя от 0,7 до 3,4 м в интервалах глубин от 0,01-0,1 м до 0,8-3,04 м. Грунт незасоленный, с содержанием органических примесей менее 3%.

По отношению к бетону грунт неагрессивен.

Коррозионная агрессивность по отношению к свинцу - низкая, по отношению к алюминию – высокая.

В зоне сезонного промерзания супесь при естественной влажности непучинистая. При дополнительном увлажнении приобретает пучинистые свойства и при полном водонасыщении станет сильнопучинистой.

ИГЭ4 – Галечниковый грунт с супесчаным заполнителем имеет локальное распространение. Встречается только в скважине 22457. Кроля лежит на глубине 1,7м. и на полную мощность не пройден. Вскрытая мощность слоя 4,3 м.

Грунт маловлажный и водонасыщенный, невыветрелый, обломки прочные.

Заполнитель- супесь пластичная и текучая. Содержание заполнителя 13,3%.

В зоне сезонного промерзания при естественной влажности грунт непучинистый, но при дополнительном увлажнении приобретает пучинистые свойства и при полном водонасыщении станет слабопучинистым.

Специфические грунты.

Согласно СП 11-105-97, часть III, грунтов, относящихся к специфическим, в разрезе на площадке нет.

Опасные геологические и инженерно-геологические процессы.

К опасным геологическим процессам, согласно СП 115.13330.2016, на земельных участках относятся пучинистость грунтов в зоне сезонного промерзания и сейсмичность территории.

Пучинистость.

Нормативная глубина сезонного промерзания на площадке, согласно п.5,5,3 СП 22.13330.2016, составляет для песков и супесей – 2,24 м; для суглинков – 1,84 м, для песков мелких 2,40 м. для галечниковых грунтов 2,72 м.

Категория опасности природных процессов по пучинистости оценивается как умеренно опасная.

					/22-ПП	Лист
						7
ЗММ	Лист	№ докум.	Подпись	Дата		

Учитывая, что в зоне сезонного промерзания распространены грунты с потенциальной способностью к проявлению пучинистых свойств, рекомендуется не допускать замачивания и промораживания котлованов при строительстве и под фундаментами при эксплуатации зданий.

Землетрясение.

Сейсмичность территории, согласно СП 14.1330.2018, 7 баллов по карте А ОСР 2015.

Категория грунтов по сейсмическим воздействиям – II.

Категория опасности природных процессов по сейсмичности, согласно СП 115.1331.2016, оценивается как опасная.

3. Обоснование определения границ зон планируемого размещения объектов капитального строительства.

Планировочные ограничения представляют собой градостроительные регламенты и обременения, которые необходимо соблюдать при проектировании. К зонам с особыми условиями использования территорий относятся - охранные, санитарно-защитные зоны, зоны охраны объектов культурного наследия (памятников истории и культуры) народов Российской Федерации, защитные зоны объектов культурного наследия, водоохранные зоны, зоны затопления, подтопления, зоны санитарной охраны источников питьевого и хозяйственно-бытового водоснабжения, зоны охраняемых объектов, иные зоны, устанавливаемые в соответствии с законодательством Российской Федерации.

Выделенный земельный участок полностью расположен в границах зоны с особыми условиями использования территории с реестровым номером 19:00-6.362 (Приаэродромная территория аэродрома Абакан). Ограничения прав на земельный участок, предусмотренные статьями 56, 56.1 Земельного кодекса Российской Федерации; срок действия: с 26.08.2021; реквизиты документа-основания: приказ «Об установлении приаэродромной территории аэродрома Абакан» от 10.06.2021 № 407-П выдан: Федеральное агентство воздушного транспорта (Росавиация).

Охрана и сохранение объектов культурного наследия.

На проектируемой территории объектов культурного наследия не зафиксировано.

Поэтому чертёж «Схема границ территории объектов культурного наследия» не разрабатывался.

Согласно п. 3 ст. 36 Федерального закона от 25.06.2002 г. № 73-ФЗ «Об объектах культурного наследия (памятниках истории и культуры) народов Российской Федерации», в случае расположения на территории, подлежащей хозяйственному освоению, выявленных объектов культурного наследия, земляные работы проводятся при наличии в проектах проведения таких работ разделов об обеспечении сохранности данных объектов культурного наследия. Точной карты расположения погребений, входящих в состав древних могильников, составить невозможно. С целью обеспечения сохранности данных объектов культурного наследия необходимо осуществление археологического надзора, то есть археологического сопровождения строительно-земляных работ на территории расположения памятников. В случае, если в ходе строительных работ археологическим надзором обнаружится факт разрушения древних захоронений, то согласно ст. 37 Федерального закона № 73-ФЗ земляные работы должны быть немедленно приостановлены до принятия мер по ликвидации опасности разрушения, обнаруженного объекта.

Инженерная подготовка территории.

В инженерно-геологическом отношении территория является удовлетворительной для градостроительного освоения. К факторам, осложняющим строительство, относятся:

сезонное подтопление территории грунтовыми водами;

- подверженность грунтов морозному пучению и просадкам при оттаивании.

					/22-ПП	Лист 8
ЗММ	Лист	№ докум.	Подпись	Дата		

Инженерная подготовка территории направлена на устранение данных факторов.

Большая часть территории при градостроительном освоении не потребует проведения дорогостоящих мероприятий по инженерной подготовке. Строительству должны предшествовать мероприятия по вертикальной планировке для организации водоотвода поверхностного стока, при необходимости - водопонижение грунтовых вод, на локальных участках - применение свайных фундаментов.

При проектировании инженерной защиты территории от подтопления надлежит разрабатывать комплекс мероприятий, обеспечивающих предотвращение подтопления территорий в зависимости от требований их функционального использования и охраны природной среды или устранение отрицательных воздействий подтопления.

Система инженерной защиты от подтопления должна быть территориально единой, объединяющей все локальные системы отдельных участков и объектов. При этом она должна быть увязана с генеральными планами и территориальными комплексными схемами градостроительного планирования.

4. Обоснование соответствия планируемых параметров, местоположения и назначения объектов местного значения нормативам градостроительного проектирования и требованиям градостроительных регламентов.

Проект выполнен с целью перевода территории из категории земель СХ1 и СХ20 в зону застройки индивидуальными жилыми домами (Ж1)

Согласно градостроительному зонированию рассматриваемая территории муниципального образования Расцветовский сельсовет Усть-Абаканского района Республики Хакасия, в настоящее время относится к зоне СХ1 (Зона сельскохозяйственных угодий) и СХ20 (Зона, занятая объектами сельскохозяйственного назначения - растениеводство).

Для возможности вести строительство жилой застройки необходимо территорию этих зон перевести в зоны: Ж1 (Зона застройки индивидуальными жилыми домами); О1 - (Зона делового, общественного и коммерческого назначения); О4Н –(Зона размещения объектов науки образования и просвещения); ТА –(Зона автомобильного транспорта).

Проектом предусматривается формирование 6-ти кварталов, для размещения на их территории, жилых домов не выше 1-2 этажей.

Площадь участков под усадебное строительство варьируется от 8 до 10 соток. Количество участков -175 шт.

В проекте применена линейно-полосовая схема развития участка.

Обеспечен свободный проезд к любому индивидуальному земельному участку.

Основная планировочная идея – создание комфортного для жизни, комплексно благоустроенного и архитектурно-выразительного поселка с максимальной ориентацией к существующему озеленению.

Застраивать проектируемую территорию предлагается одноэтажными, одноэтажными с мансардным этажом и двухэтажными многоквартирными жилыми домами со встроенными или встроенно-пристроенными гаражами для легковых автомобилей.

Минимальные отступы от границ земельного участка в целях определения мест допустимого размещения зданий, строений, сооружений, за пределами которых запрещено строительство зданий, строений, сооружений – 5 м для строений, размещенных вдоль красных линий, улиц, проездов и дорог, и 3 м по другим сторонам земельного участка.

Основные технико-экономические показатели проекта.

Показатели	Единица измерения		Расчетный срок 2033 г.
1. Территория			
Площадь территории в границах проектирования - всего	га		23.2134
в т. ч. территории жилых зон	га		17.1400
зон инженерной и транспортной инфраструктуры (улицы, дороги, проезды)	га		4.8812
зон социально-бытового обслуживания населения)	га		1,1922
Коэффициент застройки			0,83
Коэффициент плотности застройки			0,99
2. Население			
2.1 Численность населения	тыс. чел.		500
2.2 Плотность населения в границах жилой застройки	чел./га		22
3. Жилищный фонд			
3.1 Общая площадь жилых домов	тыс. м ² общей площади		45,00
3.2 Этажность застройки	этаж		1-2
3.3 Существующий сохраняемый жилищный фонд	тыс. м ² общей площади		-
3.4 Новое жилищное строительство - всего	тыс. м ²		45,000
4. Транспортная инфраструктура			
Протяженность улично-дорожной сети - всего	км		3,600
Гаражи и стоянки для хранения легковых автомобилей в том числе:	Машино-мест		
Временного хранения			15
Постоянного хранения на участках усадебной застройки			175
5. Инженерное оборудование благоустройство территории			
5.1 . Электропотребление	МВт		400
6. Объекты социального и культурно-бытового обслуживания		Норматив на 1000 жителей	
Детские дошкольные учреждения – всего	место	51	26
Общеобразовательные школы – всего	место	101	51
Внешкольные учреждения 10% от общего числа школьников	место	10	5
Поликлиники, амбулатории	посещений в смену	18,15	9
Аптеки	объект	По заданию на проект.	-
Спортивные залы	м ² площади пола	50,4	25
Бассейны	м ² зеркала воды	15	8
Помещения для физкультурно-оздоровительных занятий	м ² площади пола	70-80	40
Клубы	место	25	13
Кинотеатры	место	12	6
Библиотеки	тыс. ед. хранения	4	6
Магазины продовольственные товары	м ² торговой площади	100	50

ЗММ	Лист	№ докум.	Подпись	Дата

/22-ПП

Лист
10

	на 1 тыс чел		
Магазины непродовольственные товары	м ² торговой площади на 1 тыс чел	200	100
Рыночный комплекс	м ² торговой площади на 1 тыс чел	24-40	15
Предприятия общественного питания	место	40	20
Предприятия бытового обслуживания населения	место	5	3
Химчистки	кг вещей в смену	3,5	2
Бани	место	7	4
Гостиницы	Место на 1 тыс чел	6	3

Организация социального обслуживания

Для оценки перспектив развития сети объектов культурно-бытового обслуживания представляется возможным воспользоваться рекомендательными нормативами СНиП 2.07.01-89* Актуализированная редакция «Градостроительство. Планировка и застройка городских и сельских поселений», а также Социальными нормативами и нормами.

Кроме того, в современных условиях можно достаточно обоснованно предлагать размещение только тех учреждений обслуживания, строительство и содержание которых осуществляется за счет бюджетных средств (учреждения здравоохранения, образования и ряд других). Основной вклад в совершенствование объектов обслуживания (учреждения торговли, бытового обслуживания, зрелищные и др.) вносит рыночный сектор экономики, развитие которого можно только прогнозировать. При этом в качестве ориентира может быть использована расчетная потребность в учреждениях и предприятиях обслуживания, определенная на основании нормативов СНиП и социальных нормативов.

Как указано выше, население участка по проекту к расчетному сроку составит 500 чел. Такая численность населения принимается для расчета потребности в объектах культурно-бытового обслуживания жилой зоны.

В непосредственной близости на северо-востоке от проектируемой территории находится пгт Усть-Абакан, центр Усть –Абаканского района Республики Хакасия. На территории поселка располагаются ООО «Птицевод», ООО «Усть-Абаканский кирпичный завод», АО «Усть-Абаканский деревообрабатывающий комбинат. Так же в посёлке имеются три средних школы, одна коррекционная школа, детская музыкальная школа, пять библиотек, спортивный комплекс «Химик». ДЮК ФП – детский юношеский клуб физической подготовки. Профессиональное училище №2 готовит трактористов, шоферов, парикмахеров. В поселке имеется ГБУЗ «Усть-Абаканская районная больница».

Проектом планировки запроектировано новое строительство индивидуальных жилых домов (1-2 этажа). Всего участков под строительство -175 шт.

Строительство предполагается вести на свободной от застройки территории.

Возведение автономных жилых групп не будет нарушать жизнедеятельность близлежащих кварталов.

При разработке проекта соблюдались следующие основные требования: обеспечение максимальных удобств для проживания населения (быта и отдыха), создание необходимых санитарно-гигиенических условий, соблюдение противопожарных мер при строительстве, обеспечение высоких эстетических качеств застройки.

На расчетный срок на проектируемой территории (исходя из площади территории, максимальных размеров предоставляемых земельных участков для индивидуального

					/22-ПП	Лист
						11
змм	Лист	№ докум.	Подпись	Дата		

жилищного строительства и коэффициента семейности) ориентировочно будет проживать 500 человек.

Селитебная территория	-23,2134 га.
(в том числе территория жилых зон	-17,1400 га;
зона социально-бытового обслуживания населения	-1,1830 га;
улицы, дороги, площади, переулки (в границах красных линий)	-4,8812 га;
население проектируемого района	-500 человек

Характеристика развития системы транспортного обеспечения территории.

Связь проектируемой территории с городом Абаканом, городом Черногорском, с п. Расцвет, с п. Усть-Абакан предусмотрена с помощью ранее запроектированного («ЗАО УСТЬ-АБАКАНСКОЕ») проезда и примыкающей на севере к участку автомобильной дороги «рп Усть-Абакан - п. Расцвет, участок 1». Эти дороги примыкают на западе к участку федеральной автодороги М-54 "Енисей" (от Красноярска через Абакан, Кызыл до границы с Монголией), на востоке – к автомобильной дороге Усть-Абакан - Чарков – Ербинская.

Развитие систем инженерно-технического обеспечения.

Разделы «Водоснабжение и водоотведение», «Теплоснабжение» в данном проекте не разрабатывались.

Питьевая вода - от проектируемых водозаборных скважин с дальнейшим подключением водопроводной сети.

Определение мощности и количества скважин новых водозаборных узлов производится на следующей стадии проектирования.

Водоснабжение проектируемой площадки предусматривается от единой сети для хозяйственно-питьевых и противопожарных нужд.

Направления использования воды в поселке:

- Хозяйственно-питьевые нужды населения;
- Поливо-мочные нужды;
- Расходы на технологические производственные процессы (их объем рассчитывается в проекте конкретного производственного здания);
- Внутреннее пожаротушение;
- Наружное пожаротушение;
- Автоматические установки пожаротушения.

Фекальные стоки по мере накопления вывозятся спецтранспортом.

Теплоснабжение и горячее водоснабжение жилых построек предусматривается осуществлять автономными системами: газовыми котлами, печами, каминами и нагревательными приборами.

Сеть электроснабжения на проектируемой территории предусматривается воздушными линиями - от поселковых электрических сетей в соответствии с техническими условиями.

5. Перечень мероприятий по защите территории от чрезвычайных ситуаций природного и техногенного характера, в том числе по обеспечению пожарной безопасности и по гражданской обороне.

На территории Усть-Абаканского района отсутствуют категорированные объекты, определяемые в соответствии с постановлением Правительством РФ от 03.10.98 № 1149.

Согласно СНиП 2.01.51-90 «Инженерно-технические мероприятия гражданской обороны» территория района располагается в зоне возможного разрушения, опасного радиоактивного и химического загрязнения.

Усть-Абаканский район находится в зоне катастрофического затопления в случае прорыва плотины Саяно-Шушенской ГЭС.

					/22-ПП	Лист
ЗММ	Лист	№ докум.	Подпись	Дата		12

В соответствии с картами общего сейсмического районирования ОСР-97-А и ОСР-97-В на территории района возможны землетрясения с силой 7 баллов со средним периодом повторяемости 1 раз в 500 лет. В соответствии с картой ОСР-97-С – с силой 8 баллов 1 раз в 5000 лет. Исходя из сейсмических наблюдений на территории района возможно возникновение 1-2 землетрясений в год с силой до 3-х баллов.

Ряд населенных пунктов на территории района подвергается затоплению во время паводков на р. Абакан.

К возникновению ЧС на территории могут привести аварии (технические инциденты) на линиях электроснабжения, тепловых и водопроводных сетях, очистных сооружениях, взрывы на взрывопожароопасных объектах, химически опасных объектах, аварийные ситуации на авто - и железнодорожных магистралях с выбросом АХОВ (аммиак, хлор) и разливами ЛВЖ и СУГ.

На территории района расположены 2 действующих скотомогильника и биотермическая яма для утилизации останков павших животных, являющиеся потенциальными источниками распространения патогенных микроорганизмов и ухудшения эпидемиологической обстановки.

Складирование ТБО предусматривается на полигоне Абакано -Черногорского промузла.

В последние годы участились случаи террористических актов на объектах инфраструктуры и в жилых зданиях с огромным количеством жертв среди населения. Реальная угроза повторения террористических актов требует принятия экстренных мер защитного характера и привлечение к их реализации всех групп населения.

Комиссией по чрезвычайным ситуациям администрации Усть-Абаканского поссовета на заседании разрабатывается план мероприятий по предупреждению или снижению воздействия аварий и стихийных бедствий, а также проведение АСДНР (аварийно-спасательных и других неотложных работ) при их возникновении.

В зависимости от природы возникновения чрезвычайной ситуации предусматриваются следующие виды мероприятий:

1. Мероприятия при снежных заносах и низких температурах:

- подготовка жилищно-коммунального хозяйства к работе в зимних условиях;
- обеспечение необходимыми запасами топлива предприятий теплоснабжения;
- создание резерва материально-технических ресурсов для оперативного устранения неисправностей и аварий на объектах;
- создание резерва грубых кормов для сельскохозяйственных животных;
- ликвидация последствий ураганов, снежных заносов и низких температур.

2. Мероприятия при эпидемиях:

- предупредительно-надзорная работа за загрязнением окружающей среды и возможными последствиями введения свободной торговли продуктами питания;
- внедрение комплексных программ по обеспечению санитарно- эпидемиологического благополучия населения;
- бактериологическое обследование персонала, обслуживающего объекты торговли и животноводческие фермы;
- выявление источников заболевания, их локализации обезвреживание;
- экстренная специфическая профилактика;
- при необходимости установление карантина.

3. Мероприятия при эпизоотиях и эпифитотиях:

- организация ветеринарного осмотра сельскохозяйственных животных;
- обследование посевов сельскохозяйственных растений и леса;
- создание необходимых запасов медикаментов, биопрепаратов, дезинфицирующих средств;

					/22-ПП	Лист
змм	Лист	№ докум.	Подпись	Дата		13

- создание необходимых запасов средств борьбы с болезнями и вредителями сельскохозяйственных растений;
- профилактическая вакцинация восприимчивого к заболеваниям поголовья сельскохозяйственных животных;
- профилактическая обработка посевов сельскохозяйственных растений;
- огораживание животноводческих ферм, оборудование ветеринарно- санитарных пропусков;
- проведение дезинфекции, дезинсекции, дератизации;
- при необходимости установление карантина.

4. Противопожарные мероприятия:

- соблюдение требований инженерно-технических нормативов и пожарной охраны;
- подготовка технических средств пожаротушения, спасательной техники;
- поддержание в готовности сил и средств проведения мероприятий по защите населения и работ по локализации и ликвидации очагов поражения;
- локализация, ликвидация и окарауливание пожара с целью нейтрализации и снижения интенсивности их поражающих факторов;
- обучение населения действиям в условиях воздействия поражающих факторов пожара и его психологическая подготовка;
- ведение пропагандистской и воспитательной работы с населением;
- первоочередное жизнеобеспечение пострадавшего населения.

5. Мероприятия при авариях на объектах энергетики:

- оповещение населения и руководителей предприятий (учреждений) об отключении электроэнергии на указанный период;
- подключение потребителей электроэнергии при необходимости от запасных схем электроснабжения.

В целях предотвращения развития аварий на системах жизнеобеспечения, на потенциально-опасных объектах, угрозы жизни в лечебных учреждениях и на объектах социальной сферы при аварийном отключении энергоснабжения они обеспечиваются резервными (аварийными) источниками электроснабжения.

Защита сельскохозяйственных животных и растений

Для защиты сельскохозяйственных животных, продукции животноводства и растениеводства проводится:

- герметизация животноводческих помещений и укрытие в них животных с созданием 5-7 суточного запаса кормов и воды из расчета 20-40 литров воды и 8-10 кормовых единиц (1 кормовая единица равна 1 кг овса) на 1 голову в день;
- на территории ферм создается укрытый запас грубых кормов, не менее чем на 7-10 суток;
- перевод животных, находящихся на пастбищах, на стойловое содержание;
- развертывание площадок для ветеринарной обработки и сортировки животных;
- развертывание убойных пунктов для вынужденного убоя животных;
- развертывание убойных пунктов для вынужденного убоя зараженных животных. Для проведения экспертизы мяса и мясопродуктов привлекаются ветеринарные специалисты хозяйств и районной ветеринарной лаборатории, для засолки мяса заготавливается тара и соль;
- при необходимости проводится эвакуация животных и кормов;
- районная ветеринарная станция осуществляет пополнение запасов ветеринарного имущества, биопрепаратов и дезинфицирующих средств и подвоз их к постам работы формирования СЖРС;
- герметизация складских помещений.

					/22-ПП	Лист
						14
змм	Лист	№ докум.	Подпись	Дата		

Гражданская оборона.

В соответствии с Федеральным законом от 12 февраля 1998 г. № 28-ФЗ «О гражданской обороне» гражданская оборона – это система мероприятий по подготовке к защите и по защите населения, материальных и культурных ценностей на территории Российской Федерации от опасностей, возникающих при ведении военных действий или вследствие этих действий, а также при возникновении чрезвычайных ситуаций природного и техногенного характера.

Основными задачами в области гражданской обороны являются:

- обучение населения в области гражданской обороны;
- оповещение населения об опасностях, возникающих при ведении военных действий или вследствие этих действий, а также при возникновении чрезвычайных ситуаций природного и техногенного характера;
- эвакуация населения, материальных и культурных ценностей безопасные районы;
- предоставление населению убежищ и средств индивидуальной защиты;
- проведение мероприятий по световой маскировке и другим видам маскировки;
- проведение аварийно-спасательных работ в случае возникновения опасностей для населения при ведении военных действий или вследствие этих действий, а также вследствие чрезвычайных ситуаций природного и техногенного характера;
- первоочередное обеспечение населения, пострадавшего при ведении военных действий или вследствие этих действий, в том числе медицинское обслуживание, оказание первой помощи, срочное предоставление жилья и принятие других необходимых мер;
- борьба с пожарами, возникшими при ведении военных действий или вследствие этих действий;
- обнаружение и обозначение районов, подвергшихся радиоактивному, химическому, биологическому и иному заражению;
- санитарная обработка населения, обеззараживание зданий и сооружений, специальная обработка техники и территорий;
- восстановление и поддержание порядка в районах, пострадавших при ведении военных действий или вследствие этих действий, а также вследствие чрезвычайных ситуаций природного и техногенного характера;
- срочное восстановление функционирования необходимых коммунальных служб в военное время;
- разработка и осуществление мер, направленных на сохранение объектов, необходимых для устойчивого функционирования экономики и выживания населения в военное время;
- обеспечение постоянной готовности сил и средств гражданской обороны.

Систему гражданской обороны составляют:

- органы повседневного управления по обеспечению защиты населения;
- силы и средства, предназначенные для выполнения задач гражданской обороны;
- фонды и резервы финансовых, медицинских и материально-технических средств, предусмотренных на случай чрезвычайной ситуации;
- системы связи, оповещения, управления и информационного обеспечения.

Обеспечение пожарной безопасности.

Пожар – это неконтролируемое горение, причиняющее материальный ущерб, вред жизни и здоровью граждан, интересам общества и государства.

Основными элементами системы обеспечения пожарной безопасности являются органы государственной власти, органы местного самоуправления, организации, граждане, принимающие участие в обеспечении пожарной безопасности в соответствии с

законодательством Российской Федерации.

Ближайшая к проектируемой территории пожарная часть находится в рп. Усть-Абакан ул. Октября 10 (10 отряд ОПС).

Планируемые проезды шириной 6м. позволят обеспечить в случае ЧС возможность беспрепятственной эвакуации людей с территории квартала, а также возможность беспрепятственного ввода сил и средств ликвидации ЧС и их передвижения по территории.

Первичные меры пожарной безопасности включают в себя:

-обеспечить соблюдение требований пожарной безопасности и выполнение предписаний государственного пожарного надзора в быту и на производстве;

-привести в исправное состояние и обеспечить постоянную готовность систем и средств противопожарной защиты, включая первичные средства тушения пожаров;

-обучить работников предприятий и организаций мерам пожарной безопасности и действиям при возникновении пожара;

-усилить противопожарную пропаганду среди населения Расцветовского сельсовета, установить в частном секторе аншлаги, запрещающие разведение неконтролируемого огня;

-принять все меры по недопущению неконтролируемого сжигания мусора и разведения костров на территории поселений Расцветовского сельсовета.

6. Перечень мероприятий по охране окружающей среды

Санитарная очистка территории.

Сбор отходов производится в контейнеры для отходов, установленные на заранее определенных и оборудованных контейнерных площадках, а из них - в специальный автотранспорт, работающий по установленному графику.

Складирование ТБО предусматривается на полигоне Абакано-Черногорского промузла.

Мероприятия по снижению воздействия на окружающую среду.

Основными источниками загрязнения воздушного бассейна, водного бассейна и почв являются стационарные источники и динамические.

К стационарным источникам загрязнения на территории поселения относятся коммунально-складские объекты и объекты сельскохозяйственного производства, печи в жилых домах, отапливающиеся дровами и углем.

В качестве основного мероприятия для защиты воздушной среды предусматривается озеленение.

Охрана и рациональное использование земельных ресурсов.

Основное воздействие на почвенный покров происходит в период строительно-монтажных работ. Проектом планировки территории предусмотрены мероприятия, исключающие загрязнение прилегающей территории строительными отходами и мусором.

Предусмотрено снятие плодородного слоя, с дальнейшим использованием для озеленения.

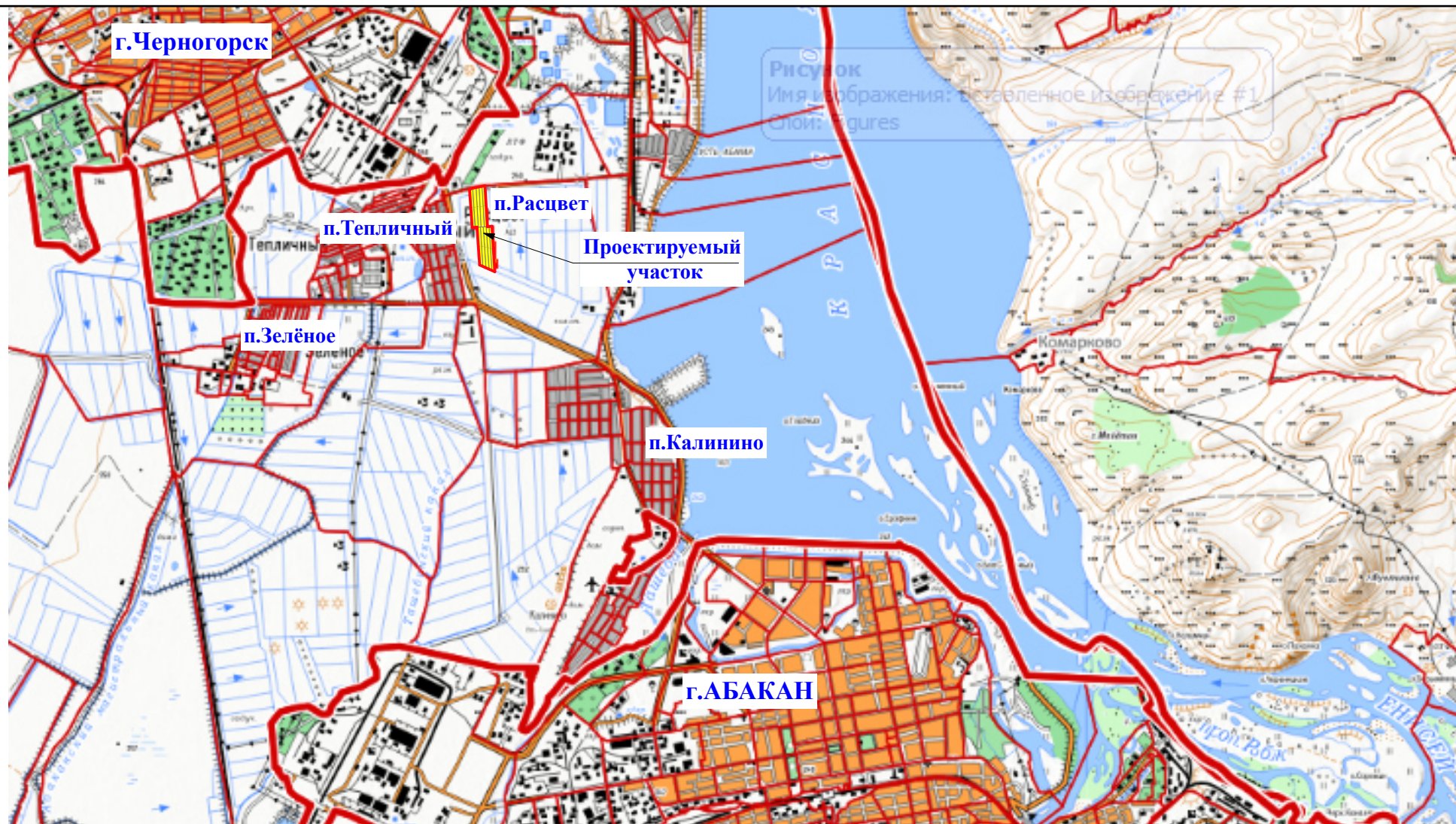
Вырубка зеленых насаждений настоящим проектом не предусмотрена. После завершения строительства проводятся работы по благоустройству и озеленению территории. Озеленение включает: высадку деревьев, кустарников, плодовых деревьев, организация цветников и газонов.


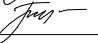
Охрана окружающей среды при размещении (утилизации) отходов.

Проектом планировки территории предусмотрены организационные мероприятия по сбору и удалению отходов, которые позволят минимизировать негативное воздействие отходов на окружающую среду. Для исключения возможного неблагоприятного воздействия на окружающую природную среду временное хранение отходов на стройплощадке осуществляется на специально отведенных площадках, в специальной таре до вывоза отходов на утилизацию в спец. организаци по договорам

					/22-ПП	Лист
						16
змм	Лист	№ докум.	Подпись	Дата		

ГРАФИЧЕСКИЕ МАТЕРИАЛЫ



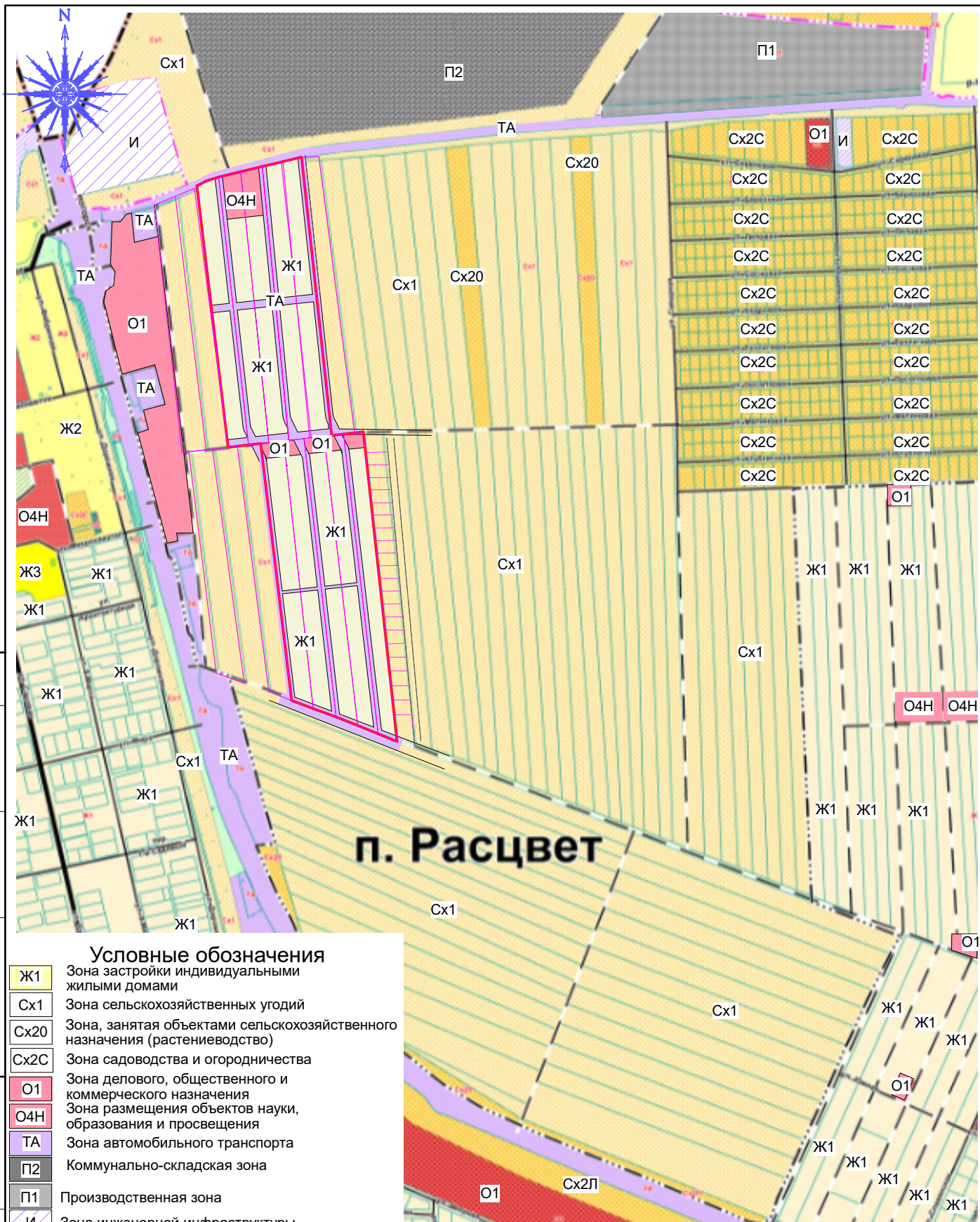
						ПП-22			
						Проект планировки территории населённых пунктов (сельский совет Расцвет) для перевода под индивидуальное жилищное строительство.			
изм.	кол.уч	лист.	№ док.	подпись.	дата.				
							стадия	лист	листов
ГАП		Трофимова Л.А		03.22			П	1	
Разработал		Трофимова Л.А		03.22		Фрагмент карты планировочной структуры территории с отображением границ элементов планировочной структуры.	ООО "АВАНГАРД"		
Проверил				03.22					
Нормоконтроль				03.22					

Согласовано

Взам. инв. N

Подпись и дата

Инв. N подл.



ПП-22

Проект планировки территории населённых пунктов
(сельский совет Расцвет) для перевода
под индивидуальное жилищное строительство.

изм. кол.уч лист. №док. подпись. дата.

стадия	лист	листов
П	3	

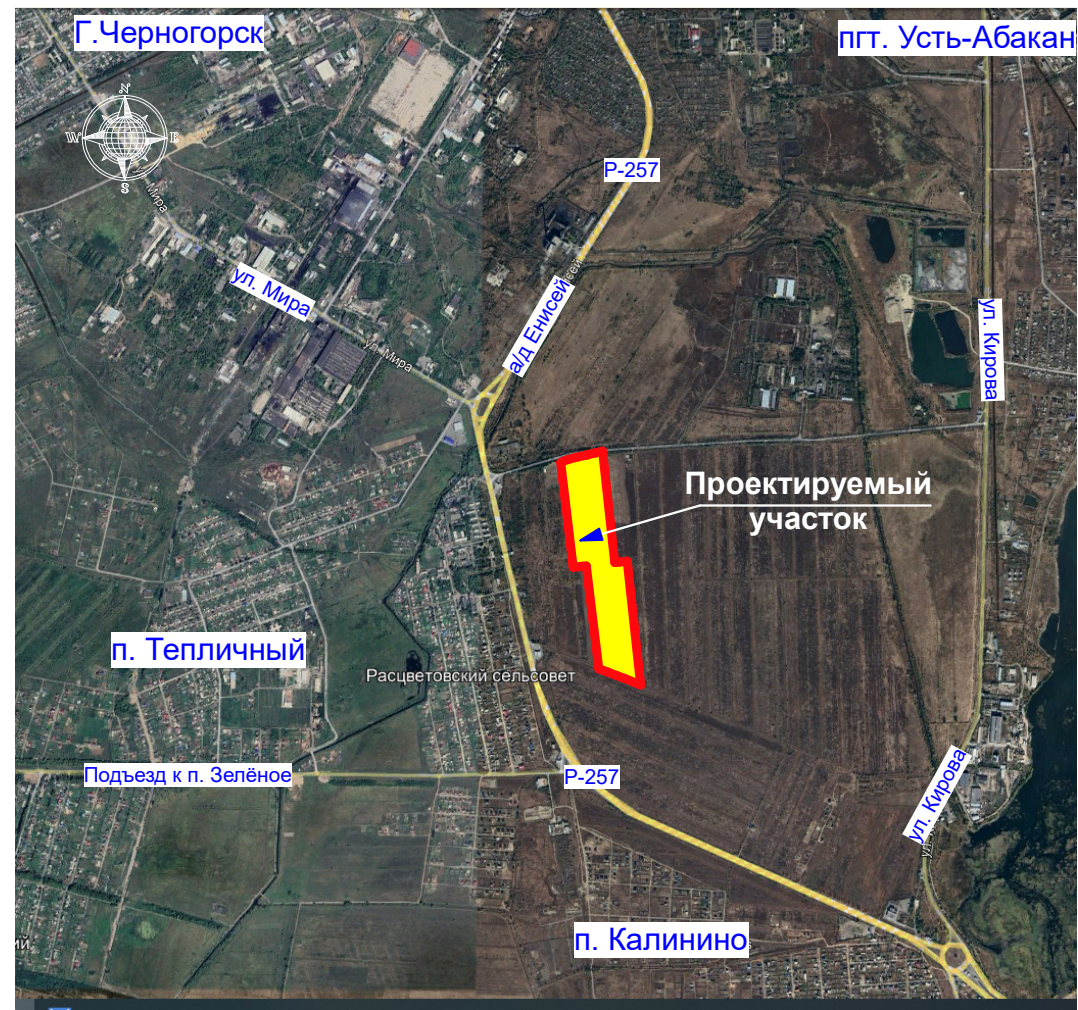
ГАП	Трофимова Л.А		03.22
Разработал	Трофимова Л.А		03.22
Проверил			03.22
Нормоконтроль			03.22

Схема комплексной оценки территории.

ООО"АВАНГАРД"



Ситуационная схема



Технико-экономические показатели

Площадь участка	- 23,2134 га (100%)
Площадь участков под коттеджи	- 17,1400 га (73,45%)
Площадь проездов (в границах "красных линий")	- 4,8812 га (21,45%)
Площадь общественной застройки	- 0,511га (2,2%)
Площадь учебного центра	- 0.672 га (2,9%)
Количество участков под индивидуальную жилую застройку	-175 шт.
Население	-500 человек

ПРИМЕРЫ БЛАГОУСТРОЙСТВА

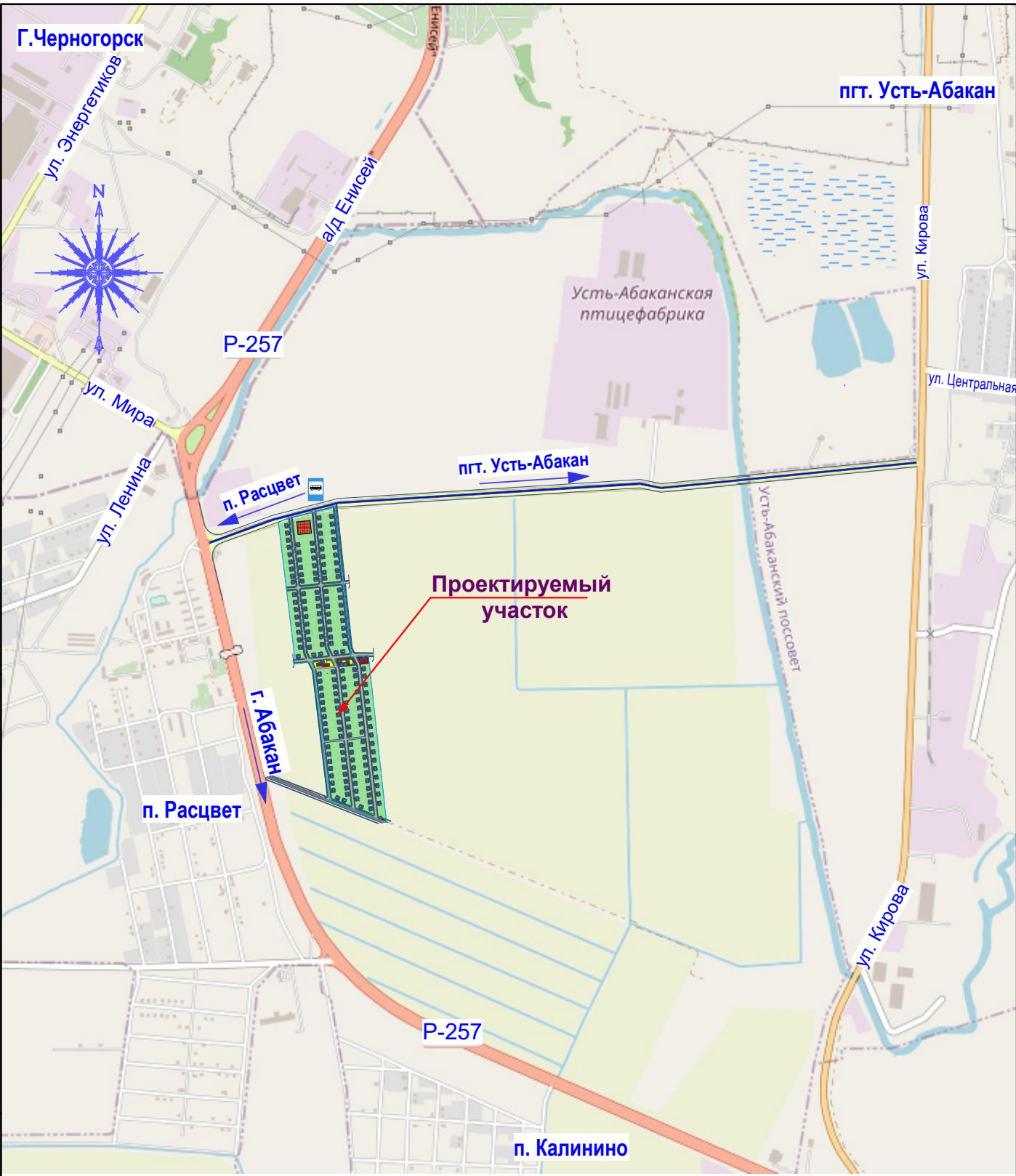


Условные обозначения

- Границы выделенного земельного участка
- Линия регулирования застройки
- Жилые здания
- Здания торгово-коммерческого назначения
- Проезд
- Тротуар
- Озеленение
- Трансформаторные подстанции проектируемые
- Санитарно-защитная зона от сетей канализации
- Санитарно-защитная зона от сетей связи
- Трансформаторные подстанции существующие

Согласовано:		Взамен инв. №	
		Подпись и дата	
Ина. № подл.			

				ПП-22		
				Проект планировки территории населённых пунктов (сельский совет Расцвет) для перевода под индивидуальное жилищное строительство.		
Изм.	Кол.	№ док.	Подпись			
ГАП	Трофимова Л.А.		04.22	Стадия	Лист	
Разработал	Трофимова Л.А.		04.22	П	4	
Проверил			04.22	Вариант планировочного и объёмно-пространственного решения территории. М 1:2000		
Нормоконтроль			04.22			
				ООО "АВАНГАРД"		



Согласовано			

Инв. N подл.	Подпись и дата	Взам. инв. N	

						ПП-22		
						Проект планировки территории населённых пунктов (сельский совет Расцвет) для перевода под индивидуальное жилищное строительство.		
изм.	кол.уч	лист.	№ док.	подпись.	дата.		стадия	лист
							П	6
ГАП		Трофимова Л.А			03.22	Схема организации движения транспорта и пешеходов. Схема организации улично-дорожной сети.	ООО "АВАНГАРД"	
Разработал		Трофимова Л.А			03.22			
Проверил					03.22			
Нормоконтроль					03.22			